



る る ど

同窓会は同窓生へのサポートを積極的に行っています♪
詳しくは、このパンフレットで！

卒業後の同窓会とのかかわりには・・・

サポート

名簿管理
同窓会会報の発行
文化講座・文化同好会の開講

対象事業

ホームカミングデーの開催
ボランティア部会の運営
同窓会支部の運営

グッズ販売

同窓会クリアファイル
カレッジリング
オリジナルキャンドル 他

卒業後は
同窓会を通して
大学と関わって
いくよ！

などがあります！
詳しくは中身を
check！

卒業生用



目次

①ノートルダム清心女子大学同窓会について知ろう！

- ・活動目的及び支援事業について
- ・同窓会終身会費とは？
- ・同窓会ホームページについて
- ・同窓会館(ルルド館)について
- ・同窓会ホームページ/名簿管理について
- ・同窓会館(ルルド館)について
- ・同窓会館(ルルド館)の部屋を借りるには？
- ・同窓会館「ルルド館」の名称について
- ・正会員登録について
- ・代議員/代議員総会について
- ・同窓会支部について

②文化講座・文化同好会について知ろう！

◆文化講座

- ・ペン習字
- ・きもの着付け
- ・日本舞踊(正派若柳流)

◆文化同好会

- ・源氏物語を読む会

③その他資料

- ・同窓会販売グッズ一覧
- ・ノートルダム清心女子大学同窓会会則



①ノートルダム清心女子大学同窓会について知ろう！

同窓会の活動目的

ノートルダム清心女子大学建学の精神に基づき、会員各自の向上をはかり、相互の親睦及び援助に努めると共に、母校の発展に協力し、社会福祉に寄与することを目的とする。

学生対象の支援事業

【奨学金の給付】

給付額：年額28万円(給付型)
(毎年7月頃に、同窓会HP・学内掲示板にてお知らせ)
※詳しくは同窓会事務局にお問い合わせください



【奨励賞授与】

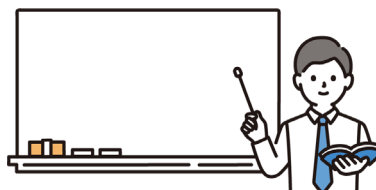
学術/芸術/スポーツ/社会活動等で、本学の名誉を高めた団体・個人へ授与します。

【奨学生支援バザー】

大学祭と同日に開催し、同窓生や教職員からの寄贈品、手作り品の販売を行います。売上金は奨学金へ充てられます。

【資格取得支援学内講座の開講】

- ・パソコン資格取得対策講座
 - ・秘書技能検定試験対策講座
 - ・公務員/教員採用試験対策講座
- ※詳しくは、該当ページへ



同窓生対象の支援事業

【同窓生(卒業生)の名簿管理】

卒業すると個人情報は大学から同窓会に移行し、責任を持って名簿を管理します。

【同窓会会報の発行】

年に1回発行し、同窓生へ向けての大学からの情報や同窓会の活動について報告します。お住いの居住地域によって、支部からのお知らせも同封されます。

【ホームカミングデー『同窓生の集い』】

例年、大学祭に合わせて開催しています。同窓生が母校に集い、現在の大学を見学したり、同期で思い出話を語り合える会となっています。

【ボランティア活動】

- ・フリージアの会 奨学生支援バザーに向け、バザー品の手作り・販売
- ・ゆめ文庫 点訳絵本の作成と貸し出し
- ・エンジェル会 旭川荘でのボランティア活動・ハンドベル演奏

学生・同窓生共通の支援事業

【文化講座の開講】

ペン習字/きもの着付け/日本舞踊の講座開講、文化同好会の活動支援
※詳しくは、該当ページへ

【同窓会グッズ販売】

オリジナルクロスネックレス/カレッジリング/カレッジスプーン
大学指定履歴書/同窓会クリアファイル/一筆箋/キャンドル
※詳しくは、同窓会グッズ一覧へ

【同窓会館(ルルド館)の利用】

・窓口対応
・ルルド館の部屋貸出 など
※詳しくは次のページへ

同窓会の終身会費とは？

紹介した同窓会事業は、皆様からの同窓会終身会費と同窓会実施の収益事業によって運営されています。終身会費の納入は一度のみです。再度納入していただくことはありません。ご納入並びに、ノートルダム清心女子大学同窓会への皆様のご理解とご協力をよろしくお願いいたします。

※「同窓会終身会費納付書」をなくされた方は、同窓会までお問い合わせください。

同窓会ホームページ・名簿管理について

【同窓会ホームページ】

同窓会ホームページでは、大学の広報室から届いた本学学生・教授・卒業生のご活躍記事や、講座・奨学金などの同窓会事業に関するお知らせを掲載しています。その他、ホームページ内「お問い合わせフォーム」もぜひご活用ください。

【名簿管理について】

同窓会の基盤と言っても過言ではない事業のひとつが「名簿管理」です。お引っ越しご結婚等で住所や姓名変更のあった場合はご本人様よりホームページ内「会員情報変更」フォーム(または、メール・FAX・ハガキ等)よりお手続きください。

同窓会HP



会員情報
変更届

※会員情報の変更は、フォームまたは紙面媒体でのご連絡に限ります。

同窓会館(ルルド館)について

【窓口対応時間】

平日 9時～16時30分
(お昼休憩：11時～12時)

【休館日】

土・日曜日、国民の祝日、創立記念日、プレジデントデー
クリスマス、年末年始、夏季休業、冬季休業、年末年始 など



【お問い合わせ】

電話番号：086-253-8496

メールアドレス：rurudo@theia.ocn.ne.jp

同窓会館(ルルド館)の部屋を借りるには？

【使用できる人】

1. 学生・同窓生・岡山清心女子専門学校、
ノートルダム清心女子大学 現旧教職員(客員)及びその家族
2. 付属校、姉妹校関係者及びその家族・同窓会理事会が承認した者

【使用目的】

諸会議、趣味の集まり、同期会 など

☆使用料・手続きの詳細は、同窓会まで☆

ルルド館という名称について

パンフレットのタイトルは、同窓会館の名称である「ルルド館」にちなみ、決定しました。

『ルルドは、フランスとスペインの国境、ピレネー山脈のふもとにある、人口18,000人あまりの美しい町の名です。ここは、今から1世紀ほど前、当時13歳だった羊飼いの少女ベルナデッタに、聖母が18回にわたってご出現されたところです。聖母はベルナデッタに、「泉の水を飲み、顔を洗いなさい。」と命じられ、示されたところを掘ると、水が湧き出ました。これがルルドの泉のはじまりです。その後、数多くの奇跡がおこったことから今日もルルドの町は巡礼者が絶えることなく、聖母に対するあつい信仰が表されています。この奇跡の町と言われたルルドの名を、同窓会館にいただきました。』 会報第12号(昭和51年3月発行)より

このように、ルルドという素敵な町の名前を、3代学長シスター渡辺和子より命名していただきました。

正会員登録について

同窓会正会員登録は、同窓会活動の基盤となる大切な手続きです。皆さまは入学と同時に同窓会の学生会員となっています。大学を卒業されると同時に、皆さまの名簿管理は大学から同窓会へ移行し、「同窓会正会員」として登録されます。個人情報の取り扱いについては、以下をご覧ください。

【個人情報の取り扱いについて】

〈情報収集と使用目的〉

1. ノートルダム清心女子大学同窓会からの連絡送付
2. 同窓会・各支部・各部会の活動支援
3. 会員確認調査
4. 会員名簿の作成(発行はいたしません)

個人情報の収集は、本会の必要な範囲に限定し、使用目的を明確にする同窓会に登録されるデータは、上記の範囲を超えて提供はしない

〈会員からの申請〉

会員は、本人の個人情報の開示・訂正・提供範囲の変更や削除の申請ができる

※この同窓会正会員登録票をご提出されない方に関しては、学生データをもとに登録することを同意したものとみなします

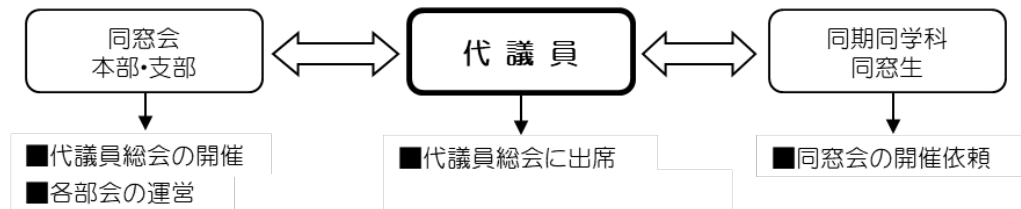
※会員登録を希望されない方は、同窓会事務局まで書面でお申し出ください

代議員・代議員総会について

【代議員とは？】

代議員とは、同窓会と同期の卒業生の窓口となる代表者のことです。4年生の時点のクラス委員の方々が代議員となります。卒業後、大学からの連絡・問い合わせ等の依頼や、同窓会の本部・支部からの依頼が来た場合、同期同学科の方との窓口をしていただきます。任期は1期2年で再任は妨げません。会議等を開催する場合には、メールまたははがきで、事前にご連絡いたします。ご都合のつく範囲で、ご協力をお願いしています。

【代議員の役割】



【代議員総会とは？】

毎年、5月の最終土曜日(予定)に代議員総会を開催します。同窓会が1年を通して行った事業や収支決算などの報告を行う総会です。その他に、会則の変更などの検討事項もあります。同窓会にとって、次年度に移行するための大切な行事となります。

【代議員総会の案内について】

案内状・出欠ハガキをお送りしますので、出欠ハガキの返信をお願いします。

同窓会支部について

ノートルダム清心女子大学同窓会には、全国に9つの支部があります。
同窓生は現在、約26,340人！
卒業後、お住まいの地域によって所属支部が決定します。

⑨ 鳥取支部

会員:約100名
発足:2000年(平成12年)
会費:なし

⑦ 北海道支部ｸﾘｱ会

会員:約55名
発足:1986年(昭和61年)
会費:1,000円/2年

⑥ 東海支部

会員:約600名
発足:1985年(昭和60年)
会費:2,000円/2年

④ 広島支部

会員:約1,740名
発足:1970年(昭和45年)
会費:1,500円/2年

① 東京支部

会員:約2,050名
発足:1958年(昭和33年)
会費:2,000円/2年

⑧ 岡山県支部

会員:約17,550名
発足:1997年(平成9年)
会費:2,000円/2年

② 京阪神支部

会員:約2,300名
発足:1960年(昭和35年)
会費:2,000円/2年

③ 九州支部

会員:約740名
発足:1967年(昭和42年)
会費:1,500円/2年

⑥ 四国支部

会員:約1,320名
発足:1985年(昭和60年)
会費:2,000円/2年

(2023年5月時点)

②文化講座・文化同好会について知ろう！

同窓会主催 文化講座

ペン習字/きもの着付け/日本舞踊の開講を予定しています。
+αの教養・スキルとしてあなたの力になること間違いなし！！
講師の先生方も優しく楽しく指導して下さいますので、この機会に日本文化を
体験してみませんか？お友達との受講も、もちろん大歓迎です♪

1. ペン習字

講師	文部科学省後援硬筆毛筆書写検定岡山県審査委員 日本ペン習字研究会師範	橋本 真理(紫泉)
内容	公的資格の文部科学省後援硬筆書写検定3～1級の取得を目指す。 美文字のルールを学ぶ。万年筆、ボールペン、筆ペンで宛名書きなど 実用的なスキルを身につける。	
開講期間	5月～7月、10月～1月 毎週水曜日 15:00～16:10	
定員	10人	
受講料(全納)	19,600円(1ヶ月 / 2,800円) + 冷暖房費1,100円 = 20,700円	
教材等	テキスト・資料代他(4,000円程度) 書写検定受験者は、受験料別途必要	



2. きもの着付け

講師	むつみ京都総合学院学院長	吉井 睦美
内容	ゆかたも留袖も自分で着られるようになります。 和の文化やマナーも学びます。 就活のプロフィールに記入できる資格取得も可能です。	
開講期間	5月～2月 毎週金曜日 ①10:00～12:00 ②13:30～15:30	
定員	各クラス20人	
受講料(全納)	24,800円(1ヶ月 / 3,100円) + 冷暖房費1,100円 = 25,900円	
教材等	テキスト代(2冊) 4,080円(税込)	



3. 日本舞踊(正派若柳流)

講師	正派若柳流師範 岡山日本舞踊協会会員 公益社団法人 日本舞踊協会会員	若柳 桃保
内容	楽しみながら日本舞踊ができる様、初心者の方にも習得しやすい 小曲を中心に指導を行う。また、踊りのお稽古を通して着付け、 礼儀作法も身につけることができる。	
開講期間	5月～3月 第1・3木曜日 受講時間は相談可能	
定員	20人	
受講料(全納)	33,000円(1ヶ月 / 3,000円) + 冷暖房費1,100円 = 34,100円	
教材等	扇(4,000円)自前の扇がある方はご持参ください 着物(ゆかた)・足袋等は各自ご用意ください	



文化同好会

文化同好会は、文化に関する共通の趣味を持った同窓生・学生が集まり、サークル感覚で交流することを目的とした活動です。
同窓生と学生の年代の枠を超えて、趣味を語り合いたいという方の入会をお待ちしております！

○源氏物語自主講座

内容	同窓会文学講座を継承し、源氏物語に親しむ
開講期間	第1月曜日(月1回) 10:30～
部員数 (令和6年1月現在)	11人



○ 文化同好会募集!! ○

文化同好会を開いてみませんか？
上記の文化同好会のように、趣味が同じ同窓生・学生が参加し、サークル感覚で楽しく活動できる同好会を随時募集しています。
趣味の例：刺繍、水彩画、イラスト、映画鑑賞、語学 など

【 使用できる同窓会設備 】

- ◀ 無料 ▶ プロジェクター/CDプレイヤー/コーヒーメーカー/ポット/食器 など
◀ 有料 ▶ 使用部屋代/資料などのコピー代 など

★申請方法など、詳細については同窓会まで★
TEL : 086-253-8496 / Mail : rurudo@theia.ocn.ne.jp

◀ 文化講座の注意事項 ▶

- 1.申し込み期間：4月1日(月)～4月26(金) 各日16:30まで(土日祝閉館)
- 2.受講料・冷暖房費(1,100円)は、初回授業日に同窓会窓口にてお支払いください。
- 3.別途、講師が準備する教材費・検定受験料などは講師へお支払いください。
- 4.個人的な都合で欠席する場合、受講料の返還はしません。
- 5.受講者数が10人に満たない場合は開講できないことがありますので、申込期間終了後、メール・同窓会HPにてお知らせします。

★その他お問い合わせ・申し込みは、同窓会窓口まで★